

こんにちは『NOSAIぎふ』です

ねんけ

VOL.8

新年号 2024

CONTENTS

P4 撮れたて!

【園芸施設共済】

P6 加入者の声

備えの種をまこう。



安心のネットワーク

NOSAI 岐阜

令和6年 新春のご挨拶



岐阜県農業共済組合

組合長理事

岩井豊太郎

新年あけましておめでとございます。令和6年の新春を健やかに迎えることお慶び申し上げます。

昨年は、当組合にとりまして、合併以来2期目の役員改選が行われ、5月28日に開催された理事会に於いて、私が続いて組合長に選出されました。身に余る光栄に存じます。

県下1組合の統合以来、重要な事業に取り組んでおり、責任の重大さを痛感しております。中でも、収入保険事業の推進に関しては、

全国の目標として10万経営体の達成が示されておりますが、本県の目標は1450経営体であります。この目標は、すでに3年ほど以前に示されておりますが達成できておりません。目標達成は、本県にとって厳しいハードルであります。今年度は、何が何でも必達しなければなりません。

幸い、昨年5月8日から新型コロナウイルス感染症も季節性インフルエンザとおなじ5類に移行されました。完全に収まった訳ではありませんが、ポストコロナ事業として感染対策に気を付けて、収入保険事業に取り組むことができます。

新年を迎え、全職員が「ワンチーム」になって、目標突破の覚悟で頑張る所存であります。

収入保険の対象の組合員の方は、青色申告をしておられる個人と法人の方であります。是非、対象の方のご協力をお願いします。

昨年9月、第2次岸田改造内閣が

発足し、宮下一郎衆議院議員が農相に就任されました。

今月から通常国会が開会され、いよいよ1999年に制定された現行基本法「食料、農業、農村基本法」が国会で見直されます。

また、岸田総理から宮下農相に対して、食料安定供給農林水産業基盤強化に向けた緊急対策パッケージを昨年末までに、取りまとめるよう指示がありました。以下の4本柱すなわち「農林水産物・食品の輸出促進」、「農林水産物のグリーン化」、「スマート農林水産業による成長産業化」、「食料安全保障の強化」であります。

本年は、ポストコロナであります。我が国の農政は、激動の世界情勢の影響と円安による経済の影響、気候変動による温暖化等は避けて通れない厳しい年になると思われ。備えあれば憂いなし、農業経営のさらなる安心に向けて、収入保険の推進に努力する所存を申し上げます。新年のご挨拶とします。

謹賀新年

組合長理事

岩井豊太郎（大垣市）

副組合長理事

櫻井 宏（岐阜市）

日置 敏明（郡上市）

専務理事

奥田 隆（笠松町）

理事

小川 勝範（瑞穂市）

杉野 利廣（養老町）

板津 徳次（富加町）

林 広和（恵那市）

青山 節児（中津川市）

水本 甫（高山市）

布俣 正也（飛驒市）

代表監事

水野 光二（瑞浪市）

監事

佐藤 光宏（川辺町）

後藤 昌宏（海津市）

参事

小島 晴夫

他職員一同

入って
安心!



新たな栽培方法を 導入

恵那市串原
夏秋トマト17.5アール、菌床シイタケ3,000床

かわかみ てる
川上 瑛さん (43)

川上さんは8年前、夏秋トマト3Sシステム（不織布ポットを用いた少量培地耕）を東濃地区で初めて導入しました。3Sシステムは、養液管理で草姿をスリム化することで、従来の



「収入保険に加入しているので、安心して農業にチャレンジできます」と川上さん

土耕栽培に比べ約1.5倍の密植栽培を可能とする技術です。

青枯病が発生 つなぎ融資を利用

令和3年に、トマトの青枯病が発生。収穫量が3割ほど減少し、収入保険のつなぎ融資を利用しました。「苗代や資材代、肥料代の支払いがあったので、無利子の融資があるのは助かりました」と振り返ります。

令和5年はトマトの晩期作を増やすことに挑戦した川上さん。晩期にあたる9月にトマトの単価が高騰したため、売り上げは好調だったといいますが、「少ない面積で多くの収穫量を得る農業を目指します」と目標を話します。

加入者の皆さまに

税務申告書類提出準備のお願い

税務申告
の前に!

継続加入された方

保険金を受け取る見込みのある方は、見積額を計算し、令和5年の申告に計上する必要があります。

ご自分での算出が難しい場合は、

- 1 令和5年の損益計算書に記載する販売収入金額
- 2 期首・期末棚卸高
- 3 雑収入

の3項目が分かり次第、ご連絡ください。職員が算出をサポートします。

※保険金は、税務申告された書類により、収入減少額が確定してからお支払いします。

税務申告
の後!

新規・継続加入された方

令和5年の実績を含めて基準収入金額や保険料等を再算定する必要があります。令和5年の確定申告が終わり次第、

- 1 個人 確定申告書 法人 第二表・四表
- 2 青色申告決算書、損益計算書
- 3 その他計算に必要な書類

の税務申告書類を準備して、農業共済組合へご連絡ください。

提出期間は、税務申告期限後から1カ月間です。

始めませんか?

青色申告

収入保険は青色申告を行っている農業者が対象です。

令和6年の申告書類があれば、令和7年の収入保険にご加入いただけます。

青色申告とは?

青色申告には複式簿記が必要な「正規の簿記」と現金出納帳を整備していただく「簡易な簿記」の二種類があります。

青色申告のメリットは?

- ・ メリットがたくさんあります。その一例をご紹介します。
- ・ 最高で65万円の特別控除が受けられます。※要件あり
- ・ 損失額（赤字）の繰り越しや繰戻しができます。
- ・ 専従者の給与額を必要経費に算入できます。

青色申告を始めたい!

青色申告を始めるには、3月15日までに最寄りの税務署に、「開業届」と「青色申告承認申請書」の提出が必要です。申請書の様式は国税庁のホームページまたはお近くの税務署にあります。

就農 1 年目 収穫が一番の楽しみ

たかい すずな
高井 鈴那さん (25)
 (富加町滝田) イチゴ 21a



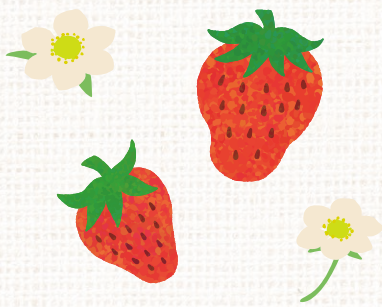
イチゴの管理作業をする高井さん(右)と山口さん(左)

「富加町の推しがイチゴになると嬉しいです」と話す高井さん。令和5年に就農し、農業大学校で知り合った山口皓太さん(24)と共にイチゴ21aを栽培しています。

「研修とは違い、設備のトラブルが発生するなど、栽培が計画通りに進まないのが不安になります。家族や、今まで関わった多くの方が応援してくれそうです」と話します。

就農するきっかけは、「地元の富加町で生産が盛んなイチゴを育てたい」との思いから。岐阜県農業大学校でイチゴの栽培を学び、卒業後はイチゴ農家の下で、2年間の研修を受けました。「学校の勉強も大切ですが、農家さんが行う作業の流れなど、学校では学べないことが多く、働くことが出来て本当に良かったです」と振り返ります。

今後について「収穫が一番の楽しみです。体に気を付け、病気になるまいよう山口さんと一緒に頑張りたいです」と話します。



と元気をお届けします！

耕作放棄地でソバ栽培

農事組合法人阿木特産営農
 すずき まさし
代表 鈴木 政志さん (75)
 (中津川市阿木)
 ソバ 21ha、水稲 11ha、小麦 0.8ha、サツマイモ等 0.6ha



「今年は最高の出来だよ」と笑顔の鈴木さん

「なんとかせんといかんと、阿木という地域を守りたい一心で始めたんだよ」と話す鈴木さん。

ソバ栽培を始めたきっかけは、平成5年に阿木に赴任してきた駐在さんから、「阿木は標高が約600mあり、朝露が上がってくる。美味しいソバが作れるはず」と言われたことです。耕作放棄地の対策になるのでは、との期待から、阿木村づくり塾の当時のメンバー達に声をかけ、地区全体へ広めていきました。

収穫量を安定させる



阿木でも手打ち蕎麦を味わうことができる。「そばあぎの郷」

のは難しいですが、その風土だからできるコシの強さやのど越しの良さは手打ち蕎麦屋さんをつならせるほどです。

収穫したソバは、同地区のキャンプ場などを運営している(株)阿木レイクサイドが「安岐そば」として加工・販売しています。また、中津川市の「更科」をはじめ恵那市や可児市、遠くは三重県まで、計16件の蕎麦屋に提供され、味わうことができます。



「阿木特産営農 & 阿木村づくり塾」のフェイスブック

冬春トマトで安定経営を目指す



「お客さんにおいしいと喜んでもらえるトマトを作りたい」と三輪さん

みわ やすよし
三輪 泰良さん (62)

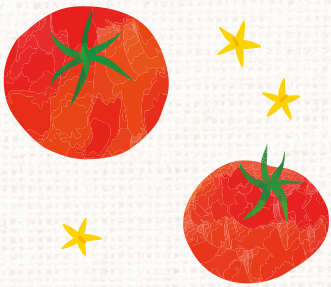
(海津市海津町) 冬春トマト 20a



以前、会社勤めをしていたという三輪さんは、就農5年目です。県就農支援センターで「トマト独立ポット耕栽培システム」を活用した冬春トマトの栽培技術を学び、食味が良く、秀品率が高い品種「りんか409」を栽培しています。

冬春トマトの収穫時期は、10月〜翌年7月と長期にわたるため、季節の変化に合わせた肥培管理や病害対策が重要です。「天候に左右されるため、毎年出来が違います。昨年は残暑が厳しく、ハウス内の温度が40℃になることもあり、管理に苦労しました」と三輪さん。「資材や燃料の価格が高騰しているため、経営を安定させるのは難しいです」と話します。

今後について「目標とする収穫量を確保できるよう、挑戦し続けます。将来的には息子にバトンタッチできるように、安定的な経営を目指します」と意欲を見せます。



地域の農業者の笑顔

農福連携に可能性を見出す



(株)JAぎふはっぴいまるけが開園した障がい者向け体験農園「まるけふあ〜む」。前列左端が高橋統括部長

(株)特例子会社 JAぎふはっぴいまるけ

たかはし れいじ
統括部長 高橋 玲司さん (54)

(岐阜市司町)
水稲、サトイモ、マクワウリ、オクラなど 90a

「地域共生社会の実現を目指します」と話す高橋さん。令和2年に設立した(株)JAぎふはっぴいまるけは、従業員21名のうち、18名が知的障害、身体などの障がい者です。主な業務は、JAぎふ店舗での作業補助(清掃や印刷、支店勤務、おんさい広場勤務など)や地元農家さんの手伝いです。

「適所を見つけて適材に働いてもらう工

夫を心がけています。答えのない出来事の連続ですが、やりがいは大きいです」と高橋さん。農福連携の取り組みが認められ、令和3年3月に「アウフクアワード2021」のフレッシュアップ賞を特例子会社として全国で初めて受賞しました。

「障がい者雇用や福祉に目を向けた企業体質は、今後さらに広がると思います。利益は別として、1つの会社として可能性を見いだし、汗をかいて仕事を進めたいです」と話します。



サトイモの袋詰め作業に汗を流す従業員のみなさん

降雪前のチェックリスト

No	点検項目	✓ チェック
①	筋交いなどの止め金具に緩みがないか	
②	基礎部、接続部分、谷の樋・柱に腐食・サビがないか	
③	谷樋や排水路、ハウスの際などの残雪やゴミを取り除いたか	
④	準備した中柱をたてるなど応急的な補強はしたか	
⑤	作物を栽培していない被覆期間以外は被覆材を外したか	
⑥	被覆材の表面に雪の滑落を妨げるような突出物はないか	
⑦	雪の滑落を妨げる遮光資材などを張っていないか	



本格的な冬の季節がやってきました。冬から春先にかけては、降雪や突風が心配されます。
チェックリストを参考に、ハウスの点検を行い、事前対策を行いましょ。

積雪に備え対策を

園芸施設共済

加入者の声

多発する自然災害に備え、園芸施設共済に加入する方が増えています。園芸施設共済は、農業者のニーズに合わせて、制度改正を重ねながら補償の拡充を図ってきました。「小損害も補償して欲しい」「掛金を安く抑えたい」など、ご希望に沿った補償を選択することができます。

今回は、県内の各地域から、加入者の声をご紹介します。



夏秋トマト(東白川村)
桂川 公幸さん(60)

生産部会の集団加入を勧められ、園芸施設共済の推進に協力しました。その結果、部会員の加入割合は8割を超え、掛金の割引が適用されました。新規加入者だけでなく、元々加入していた部会員も掛金が割引されるので、良かったと思います。



夏秋トマト(中津川市)
田口 峻吾さん(27)

就農1年目です。生産部会で集団加入すると掛金が割引になることを知り、早速加入しました。

台風などの大災害に備えるイメージでしたが、春先の突風でビニールが破れた時でも、被害棟全てに共済金が支払われ心強かったです。



イチゴ(岐阜市)
福井 伸治さん(58)

父の代から園芸施設共済に加入しています。近年は温暖化の影響で、いつどこでも災害が起こる可能性があります。令和2年に導入された、小さな損害も補償できる1万円特約を付加して加入しています。

水稲共済金の支払時期について

水稲共済

ご加入の引受方式によって共済金の支払時期が異なります。

引受方式	支払時期	共済金の算定
半相殺方式	12月下旬	被害申告耕地を検見又は実測し、見込単収を算出して共済金を算定します。
全相殺方式	3月下旬	被害申告耕地の現地調査をもとに、JA等の乾燥調製施設の計量結果を調査した後、共済金を算定します。
地域インデックス方式	3月下旬	被害申告耕地の現地調査をもとに、公表された市町村別の統計単収を確認した後、共済金を算定します。

- 全ての方式について、損害評価会の承認と農林水産省の評価高認定を経ることとなります。
- 被害申告をいただいた方へは、共済金のお支払いに関する通知書を送付します。

『白色申告関係書類』による全相殺方式の加入について

令和6年産水稲共済の加入申込書（兼営農計画書等）の配布・とりまとめが始まります。近年、多発する自然災害に備え、水稲共済にご加入ください。

NOSAIでは、全量をJA、ライスセンター等の乾燥調製施設に搬入している方には『全相殺方式』をおすすめしています。また、過去の確定申告書類（白色）と収穫量が記載された帳簿等の提出により全相殺方式に加入が出来ますのでご検討ください。

職員募集のご案内

NOSAI岐阜では、私たちと一緒に働く仲間を募集しています。

1. 職種 総合職
2. 採用人数 若干名
3. 業務内容 農業保険法に基づく業務（農業共済事業及び収入保険事業）
4. 応募条件
 - ① 平成7年4月2日以降に生まれた者で、高校卒業以上の学歴を有する者
 - ② 普通自動車運転免許を取得している者（取得見込者を含む）
5. 勤務地 本所及び各支所
6. 応募書類 履歴書等

↓勤務条件等の詳細は当組合HPをご覧ください。



採用ページはこちら!



集金業務の廃止について

組合員の皆様の大切な共済掛金等を安全確実に納入していただくことを目的に、訪問による集金業務を廃止させていただきます。

○今後のご案内

順次、口座振替の登録用紙をお届けさせていただきます。

口座振替の申し込みなど詳しくは、お近くの支所にお問合せ下さい

- 岐阜支所 岐阜市次木348-1
058-201-0157
- 西濃支所 安八郡安八町南今ヶ淵607-1
0584-64-6667
- 中濃支所 関市栄町3-7-21
0575-22-1008
- 東濃支所 恵那市大井町1008-1
0573-25-8805
- 飛騨支所 高山市下岡本町2115
0577-35-0310

今回の表紙

高山市高根町 繁殖牛約30頭
 小林剛史さん(41)、優衣さん(42)、一輝くん(5)、
 大輝くん(5)、花歩ちゃん(0歳11か月)



左から剛史さん、大輝くん、優衣さん、
花歩ちゃん、一輝くん

牛舎の周りでいつも元気に遊んでいる、双子の一輝くんは大輝くん。一輝くんはウルトラマンが大好きで、大輝くんは仮面ライダーやレゴブロックに夢中です。もうすぐ1歳になるのは、妹の花歩ちゃん。「最近はつかまり立ちをするようになり、かわいくて仕方ありません」と剛史さんは話します。

剛史さんは北海道の大学で畜産を学び、宮崎県や飛騨市、高山市の畜産農家に勤務していました。妻の優衣さんも動物が好きで「大変な仕事ですが、牛が好きなので楽しいです」と笑顔で話します。剛史さんは平成29年の全国和牛能力共進会宮城県大会で第5区(繁殖雌牛群)に出品し、優秀な成績を収めました。「毎日の飼養管理を大切にしています。その積み重ねが、子牛市場や共進会での評価に繋がると考えています」と日々の目標を話します。

東日本大震災を機に「人生はいつ何が起るか分からない。やりたいことをやる」と独立を決心。実家に戻り、廃業していた繁殖牛の飼育を再開しました。



Q NOSAIプレゼントクイズ

園芸施設共済の記事で、何名の「加入者の声」を紹介しているでしょう？

- ① 1名
- ② 2名
- ③ 3名

ヒント 6ページを見てみよう



20名様

クイズ正解者の中から抽選で
 阿木産そば粉を使用した
安岐そばをプレゼント!

(加工、販売：(株)阿木レイクサイド)

下記の応募方法を参考に
 締切に注意してご応募ください
 ※写真はイメージです



応募方法

63 5016132

岐阜市次木348-1
 NOSAI岐阜 行

- 答え ○ 番
- 住所
- 氏名
- 電話番号
- 広報紙の感想

締切

令和6年 2月29日

(当日消印有効)

たくさんのご応募お待ちしております!

ノーサイくん



※応募により取得した個人情報は、賞品の発送以外には使用いたしません。
 なお、当選者の発表は、商品の発送をもってかえさせていただきます。

前回の答えは、①気象災害でした。たくさんのご応募ありがとうございます。